

# 令和6年度 運営要覧



公益財団法人茨城県教育財団

## ○ 教育財団のあらまし

茨城県教育財団は、教育行政の中で民間的創意工夫の活用によって、より一層の効果が期待できる分野を指定事業あるいは自主事業として積極的に推進し、県と一体となって本県教育の振興に寄与するため、昭和44年12月1日に設立されました。

現在では、指定管理者として県から委託を受けた社会教育施設や文化施設の管理運営を行っているほか、埋蔵文化財の発掘調査事業を推進しています。

## ○ 沿革

昭和44.12.1	財団法人茨城県教育財団設立
昭和45.1.1	西山研修所、中央青年の家を県から管理受託
昭和46.10.1	吾国山コースセンター（後の吾国山洗心館）管理受託
昭和48.4.1	歴史館設置 県史編さん事務委託、県史編さん、刊行及び有償頒布事業実施
昭和51.10.1	美術振興事業の制定
昭和52.4.1	埋蔵文化財発掘調査事業を開始
昭和56.4.1	歴史館の施設・設備等財産すべてを県に寄付し、「茨城県立歴史館」が設置される 歴史館管理受託
昭和62.4.1	婦人教育会館（現女性プラザ）管理受託
昭和63.4.1	白浜少年自然の家、さしま少年自然の家管理受託
平成6.11.1	県西生涯学習センター管理受託
平成8.3.31	歴史館の県史編さん事業終了
平成9.4.1	鹿行生涯学習センターが女性プラザに併設され管理受託
平成9.10.1	県南生涯学習センター管理受託
平成11.4.1	水戸生涯学習センター管理受託
平成18.4.1	指定管理者として県から委託を受けた施設（西山研修所、中央青年の家、白浜少年自然の家、さしま少年自然の家、水戸生涯学習センター、鹿行生涯学習センター・女性プラザ、県南生涯学習センター、県西生涯学習センター、歴史館、吾国山洗心館）の管理運営を開始
平成21.3.31	吾国山洗心館指定管理期間終了（運営終了）
平成23.3.31	県南生涯学習センター、県西生涯学習センター指定管理期間終了
平成23.4.1	指定管理者として県から委託を受けた施設（西山研修所、中央青年の家、白浜少年自然の家、さしま少年自然の家、水戸生涯学習センター、鹿行生涯学習センター・女性プラザ、歴史館）の管理運営を開始
平成24.4.1	公益財団法人茨城県教育財団へ移行
平成25.3.31	西山研修所指定管理期間終了
平成25.4.1	指定管理者として県から委託を受けた施設（中央青年の家）の管理運営開始
平成28.3.31	白浜少年自然の家指定管理期間終了
平成28.4.1	指定管理者として県から委託を受けた施設（水戸生涯学習センター、鹿行生涯学習センター・女性プラザ、中央青年の家、さしま少年自然の家、歴史館）の管理運営を開始
令和2.3.31	女性プラザ廃止
令和3.3.31	中央青年の家指定管理期間終了
令和3.4.1	指定管理者として県から委託を受けた施設（水戸生涯学習センター、鹿行生涯学習センター、さしま少年自然の家、歴史館）の管理運営を開始
令和6.3.31	さしま少年自然の家指定管理期間終了

## ○ 事業内容

### 1 指定管理者として県から委託を受けた施設の管理運営事業 （水戸生涯学習センター、鹿行生涯学習センター、歴史館）

#### （1）生涯学習センターの運営

県民の学習活動を支援し、豊かな生涯学習社会を実現するため、各種の講座、交流、情報提供や相談等の事業を実施するとともに、家庭教育への支援や「共助社会」を担う人材の育成、市町村支援等の事業を実施します。

#### （2）歴史館の運営

茨城の歴史を明らかにする調査研究や史・資料の収集・整理・保管を実施するとともに、魅力ある展示事業として特別展及び企画展等を実施し歴史教育の振興に寄与します。また、各種講座や学校教育への学習支援事業を実施します。

## 2 埋蔵文化財の発掘調査・普及啓発活動事業

国土交通省、茨城県等が行う開発事業に係る埋蔵文化財包蔵地の発掘調査及び確認した遺構・遺物の整理を実施して報告書を刊行し、文化財の保護と開発事業の円滑な推進に寄与します。

また、調査遺跡の一般公開や埋蔵文化財講演会の開催及び調査体験学習・見学の受入れを行うとともに市町村等の要請に応じた歴史講座等を通して、埋蔵文化財への理解と啓発を図る事業を実施します。

## 3 美術振興事業（県芸術祭における優秀作品の顕彰）

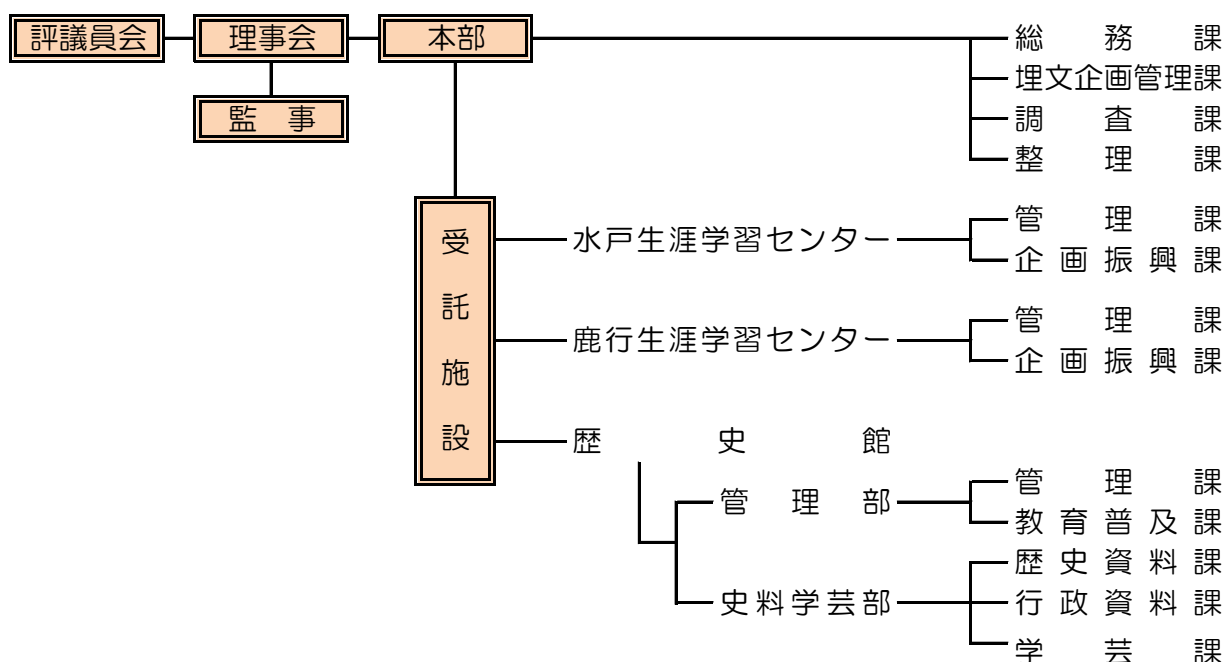
### (1) 永田春水賞の授与

茨城県芸術祭展覧会の「日本画」に出品された優秀作品1点に対し、3年ごと授与しています。

### (2) 優秀作品の買い上げ・展示

茨城県芸術祭展覧会に出品された優秀作品等を日本画、洋画、彫塑の順に買上を行い、現在までに20作品を買い上げています。

## ○ 組織



## ○ 年度別利用者数

【単位：人】

施設名	令和元年度	令和2年度	令和3年度	令和4年度	令和5年度
水戸生涯学習センター	43,909	14,696	12,597	18,845	24,451
鹿行生涯学習センター	84,493	36,060	45,094	53,218	53,771
女性プラザ	84,521				
中央青年の家	42,968	4,990			
さしま少年自然の家	72,715	13,514	21,420	47,599	54,650
歴史館	173,714	90,716	112,009	172,324	187,869
合計	502,320	159,976	191,120	291,986	320,741

※令和2年度及び3年度の利用者数の減少については、新型コロナウイルス感染防止策による各事業の中止及び利用者数の制限等によるもの。

### 表紙の写真説明

- 上から1段目左・・・ヤングボランティア育成事業『プレ交流会』 (水戸生涯学習センター)
- 右・・・課題解決チャレンジ事業『放課後の子どもの活動支援対策』 (鹿行生涯学習センター)
- 上から2段目左・・・展示事業『特別展（那珂湊反射炉―鉄と近代を創る―）』 (歴史館)
- 右・・・埋蔵文化財発掘調査事業『発掘調査風景（つくば市谷田部陣場西遺跡）』 (本部・調査課)
- 上から3段目左・・・埋蔵文化財発掘調査事業『調査遺跡遠景（筑西市石倉西遺跡）』 (本部・調査課)
- 右・・・埋蔵文化財広報普及事業『遺跡紹介展（東海村歴史と未来の交流館）』 (本部・整理課)



# 指定管理受託施設運営事業

指定管理者として県から委託をうけた社会教育施設や文化施設の管理運営を行っています。

主な施設 1 生涯学習センター 2 歴史館

## ○指定管理受託施設一覧

施設名	所在地	電話・FAX番号	施設の概要	休所(館)日
水戸生涯学習センター	〒310-0011 水戸市三の丸 1-5-38 (茨城県三の丸 庁舎3階)	TEL 029-228-1313 FAX 029-228-1633	歴史ある弘道館に隣接した旧県庁(三の丸庁舎)にて、県全域を対象とした生涯学習ホームページの運営や生涯学習に関する調査研究等を実施するとともに、生涯学習の中核施設として、市町村及び関係機関等との連携を図りながら、学習情報、学習機会及び学習活動の場の提供、人材育成のための各種研修、市町村支援等を行っています。	月曜日(祝日の場合は翌日)及び 12月29日～1月3日
鹿行生涯学習センター	〒311-3824 行方市宇崎 1389	TEL 0299-73-3877 FAX 0299-73-3925	水と緑に囲まれた行方の大地に、鹿行地域における学習団体、生涯学習関連機関との連携を図り、生涯学習社会の実現を目指すことを目的に設置されました。 講座室、多目的ホール及び会議室等のほか、図書情報コーナーを備えております。	月曜日及び12月 29日～1月3日
歴史館	〒310-0034 水戸市緑町 2-1-15	TEL 029-225-4425 FAX 029-228-4277	本県の歴史に関する資料を中心に調査、研究、収集、整理及び保存を行い、その成果を広く県民に公開するために設置された博物館機能と文書館機能を併せ持つ施設です。 国重要文化財に指定された三味塚古墳出土資料や御三卿一橋徳川家資料のほか、美術工芸品、古文書、マイクロフィルム等を数多く収蔵し、公開しています。 広い敷地のなかには、本館の他に、移築された江戸時代の農家建築や明治時代の洋風校舎があります。また、茶室や講堂の利用ができます。	月曜日<祝日の場合はその翌日>  年末年始<12月 29日～1月1日>  整理期間<6月24 日～7月8日>

# 水戸生涯学習センター



郵便番号：〒310-0011  
 所在地：水戸市三の丸1-5-38（茨城県三の丸庁舎3階）  
 電話：029（228）1313（代表）  
 F A X：029（228）1633  
 HPアドレス：https://www.mito.gakusyu.ibk.ed.jp/



## 利用料金等

○ 利用する講座室、時間及び利用者により料金が異なります。

なお、令和6年10月1日より利用料金等の改定を予定しております。  
**お得なサービス**

講座室を利用する方へお得なサービスを実施しています。

- 平日夜間利用の場合、利用料金半額
- 当日申込利用の場合、利用料金半額

## 主な施設

施設名	内容等	定員
大講座室	講座・研修（マイク・プロジェクター）	104名
中講座室	講座・研修（マイク・プロジェクター）	48名
小講座室	講座・研修（プロジェクター）	30名

## 主な事業

### <調査研究・課題解決チャレンジ>

- ① 調査研究事業(通年) …各県生涯学習センター等
- ② 課題解決チャレンジ事業(通年)
  - プログラム3「持続可能なコミュニティづくり」 …一般等
  - プログラム4「こども・子育て」応援プロジェクト …一般等

### <人材・団体の育成>

- ③ 地域の核となる人材・団体育成事業(通年) …一般
  - 地域学校協働活動コーディネーター等に関する研修会（6月～12月）
  - 視聴覚教育指導者等研修会（5月～8月）

### <県域における生涯学習に関する情報の収集・整理・提供>

- ④ 茨城県生涯学習情報提供システム「茨城の生涯学習」の運用（通年） …一般

### <各関係機関との連携協働>

- ⑤ 地域連携協働事業創出事業(通年) …各事業実施機関等
  - 共創事業創出に向けたネットワーク構築機会の提供（5月～12月）
  - 子育て支援に係るネットワーク会議（7月～12月）

### <市町村、学校支援>

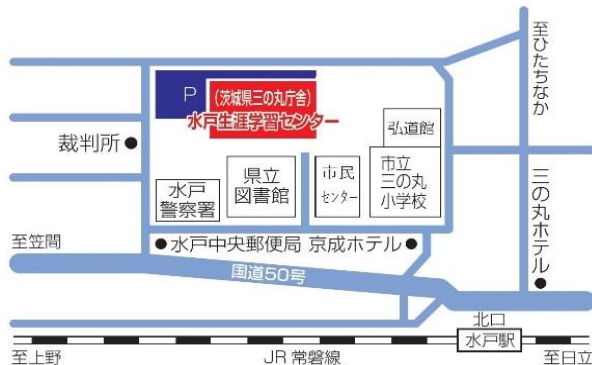
- ⑥ 生涯学習関係職員等スキルアップ事業(5月～11月) …市町村職員等
- ⑦ いばらきスクールサポート事業(通年) …学校等

### <ボランティア育成>

- ⑧ 生涯学習ボランティアセンター(通年) …一般
- ⑨ ヤングボランティア育成事業(6月～11月) …中学・高校生等

### <学習機会の場の提供>

- ⑩ セカンドキャリア教育事業(6月～11月・4講座) …一般
- ⑪ 現代的課題対策講座の開設(6月～12月・8講座) …一般
- ⑫ 「企業×若者」D&I推進事業（8月～9月） …高校・大学生等
- ⑬ 人生を豊かにする推し活（9月～12月） …一般
- ⑭ SDGs教育推進事業（9月） …一般



「ヤングボランティア育成事業」



「課題解決チャレンジ事業 ダイバー交流会」



「県域フォーラム 分科会」





# 鹿行生涯学習センター



郵便番号：〒311-3824  
 所在地：行方市宇崎1389  
 電話：0299(73)3877(代表)  
 F A X：0299(73)3925  
 HPアドレス：<https://www.lakeecho.gakusyu.ibk.ed.jp/>



## 利用料金等

- 利用する講座室、時間及び利用者により料金が異なります。
  - 宿泊料金(1泊) .....2,060円
  - 食事料金 .....500円から
- なお、令和6年10月1日より利用料金等の改定を予定しております。

## お得なサービス

講座室等を利用する方へお得なサービスを実施しています。

- 平日夜間利用の場合、利用料金半額
- 当日申込利用の場合、利用料金半額

## 主な施設

施設名	内容等	定員
大研修室	講座・研修等(放送設備、演台)	144人
中研修室	2室	各36人
小研修室	2室(アップライトピアノ:1室)	各24人
音楽視聴覚室	(グランドピアノ)	60人
美術工芸室	七宝焼、フラワーアレンジメント等	24人
トレーニング室	卓球台、壁鏡等	30人
講座室1・2	講座・研修等(DVD・プロジェクタ等)	76~96人
和室研修室	茶道、生け花等	50人
特別会議室	会議、控室等	15人
多目的ホール	講演会、音楽会(コンサートピアノ)	308人
談話室	2室	各20人

※ 多目的ホールにおいては、音響設備、プロジェクター、コンサートピアノ等が利用できます。

## 主な事業

- ① 課題解決チャレンジ事業(4月~2月) ...学校、一般、有識者等
- ② 地域連携協働事業創出事業(6月~12月) ...各関係機関
- ③ 地域の核となる人材・団体育成事業(5月~10月) ...一般・各関係機関
- ④ セカンドキャリア教育事業(6月~11月) ...一般
- ⑤ 現代的課題対策講座(6月~11月) ...小・中・高生及び一般・親子
- ⑥ 郷土探究推進事業(6月~12月) ...一般
- ⑦ 男女共同参画事業(9~3月) ...一般
- ⑧ レイクエコーサポート事業(通年) ...各種団体等
- ⑨ 生涯学習ボランティアセンター事業(通年) ...一般
- ⑩ ヤングボランティア育成事業(通年) ...中学・高校生等
- ⑪ 図書情報・資料の収集・提供事業(通年) ...一般
- ⑫ 各地域の生涯学習情報の収集・整理・提供事業(通年) ...一般



セカンドキャリア教育事業「セカンドキャリアとしての剪定術講座」



プログラミング推進事業「家族で楽しむ小学生プログラミング講座」



歴史探究推進事業

「『関ヶ原の戦い』後の鹿行地方-秋田から来た領主の20年-」



# 歴史館



郵便番号：〒310-0034  
 所在地：水戸市緑町2-1-15  
 電話：029(225)4425  
 F A X：029(228)4277  
 HPアドレス：https://rekishikan-ibk.jp/

## 主な施設

施設名	内容等
1階展示室	特別展、企画展（アーカイブズ展）等
2階展示室	歴史系総合展示（常設）
一橋徳川家記念室	一橋徳川家資料の展示
閲覧室	古文書、行政資料、図書、新聞等の閲覧
講堂	定員200人
収蔵庫	美術工芸及び考古資料 約7,900件
書庫	図書・文書類 約48万点
旧水海道小学校	水海道市（現常総市）から移築
茶室（無庵）	昭和51年に知事公舎から移築
茶室（双宜庵）	昭和62年に万博会場から移築
旧茂木家住宅	行方郡牛堀町（現潮来市）から移築
旧水戸農業高等学校本館	昭和50年復元
タイムカプセル	100点余りの資料を収納：2071年に開封予定
考古収蔵庫	考古資料：約300件
民俗収蔵庫	民俗資料：約2,600件
文書整理保管庫	行政資料：約25,000件

## 利用料金等

(1) 入館料 ( ) 内は20名以上の団体料金

区分	一般	大学生	満70歳以上
特別展開催期間	610円 (490円)	320円 (240円)	300円 (240円)
企画展開催期間	350円 (290円)	180円 (140円)	170円 (140円)
上記以外の期間	160円 (130円)	80円 (60円)	80円 (60円)
年間パスポート	1,050円	520円	1,050円

※高校生以下は無料  
 ※年間パスポートは、発行日から1年間、何度でも入館可  
 ※庭園のみ利用は無料

## (2) 施設利用料

※利用希望者は、当館管理課までお問い合わせください。

区分	茶室		講堂
	全室 (無庵/双宜庵)	茶席/広間 (無庵)	
午前	4,660円	3,070円	7,730円
午後	6,140円	4,660円	7,730円
全日	10,800円	7,730円	15,460円

なお、令和6年10月1日より利用料金等の改定を予定しております。



よろい・かぶと体験



日曜歴史館

## 主な事業

- 歴史に関する資料の収集、保存、展示及び閲覧  
 常設展 「茨城の歴史をさぐる」(通年)  
 特別展  
 1 名品、ソクソク ー歴史館の半世紀ー (10月~11月)  
 2 雪村 ー常陸に生まれし遊歴の画僧ー (2月~4月)  
 企画展  
 1 歴史を紡いだ茨城の先人 (4月~6月)  
 ー岩上二郎、長久保赤水、菊池謙二郎、小野友五郎ー  
 2 昭和の家族 ー伝えるところー (7月~9月)  
 3 未来の歴史展(仮) (12月~1月)  
 ー過去を学び未来を考えるー  
 一橋徳川家記念室展示  
 漆工と木竹工の魅力 (8月~9月)  
 ー手業の輝き、飾りの美ー  
 一橋徳川家の領知 (11月~1月)  
 (9月~3月)  
 ギャラリー展「昔の暮らし」
- 歴史に関する調査研究「一橋徳川家資料」ほか
- 諸資料の編さん及び刊行「歴史館史料叢書」「茨城県立歴史館報」
- 講演会開催「日曜歴史館」ほか
- 学習支援・郷土学習支援「展示解説」「出前講座」ほか
- 講堂・茶室などの貸出
- イベント開催「歴史館いちようまつり」ほか

★歴史館刊行物の購入希望者は、売店で購入又は歴史館管理課までお問い合わせください。



歴史館いちようまつり



# 埋蔵文化財発掘調査事業

国や県等から公共開発事業に伴う埋蔵文化財発掘調査の委託を受け実施し、適正な記録保存の措置を講じて、埋蔵文化財の保護に努めています。

- 主な事業
1. 国、県等の開発事業に伴う発掘調査・記録保存
  2. 遺構・遺物の公開及び普及啓発活動



令和6年度 発掘調査・整理遺跡





## 発掘調査

道路建設や土地区画整理事業などに伴い、遺跡を記録保存する目的で発掘調査をしています。発掘調査で、土の中に埋もれている住居跡や古墳等の遺構や土器や石器等の遺物の状況を写真撮影や測量等を行って記録に残します。



発掘調査風景  
(境町清水遺跡)



遺物が出土した竪穴建物跡  
(境町清水遺跡)



写真撮影のための清掃作業  
(つくば市谷田部陣場西遺跡)



出土した縄文土器  
(つくば市谷田部陣場西遺跡)



掘りあがった竪穴住居跡  
(牛久市鳳原遺跡)



空中写真撮影による遺跡近景  
(土浦市中道南遺跡)



## 整理作業

埋蔵文化財整理センターでは、発掘調査で記録した図面や写真を整理し、出土した土器などの接合・復元・実測作業などを行います。これらをもとに遺構や出土資料の解説文、遺跡の歴史的な位置づけを盛り込んだ調査成果を報告書として刊行します。

### 【埋蔵文化財整理センター】

郵便番号：〒311-4235

所在地：東茨城郡城里町北方1481  
いせきびあ茨城 内

電話：029-289-2002

FAX：029-289-2008



埋蔵文化財整理センター



出土した遺物の分類作業



土器の接合作業



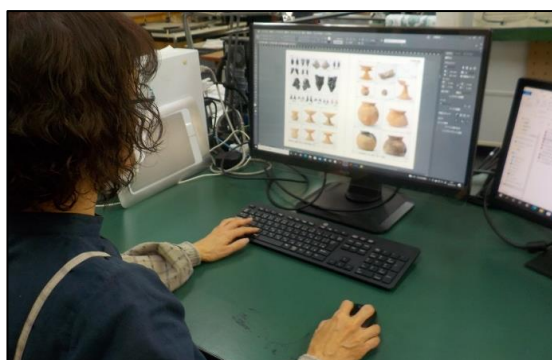
土器の実測作業



遺物の写真撮影



坂東市談義所遺跡出土の注口土器



報告書のデジタル編集作業



## 普及啓発活動

県民の皆様に対して埋蔵文化財愛護思想の普及啓発を図り、埋蔵文化財の保護活用に努めるため、発掘調査遺跡の一般公開（現地説明会）、発掘調査や整理遺跡の体験学習や見学の受入れ、「発掘!! いばらき2024ー茨城県教育財団調査遺跡紹介展ー」、調査遺跡発表会等を行います。



埋蔵文化財講演会  
(東海村東海文化センター)



発掘調査現地説明会  
(常陸大宮市高渡館跡)



発掘体験  
(つくば市谷田部陣場西遺跡)



ドキ☆土器体験ツアー  
(埋蔵文化財整理センター)

### [その他お問い合わせ先]

教育財団本部・埋文企画管理課

電話：029-225-6587

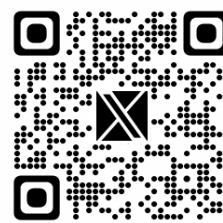
FAX：029-225-6573

埋蔵文化財HP『発掘情報いばらき』アドレス  
<https://www.ibaraki-maibun.org/>

埋蔵文化財事業公式X (旧Twitter)  
<https://twitter.com/maibunkikaku>

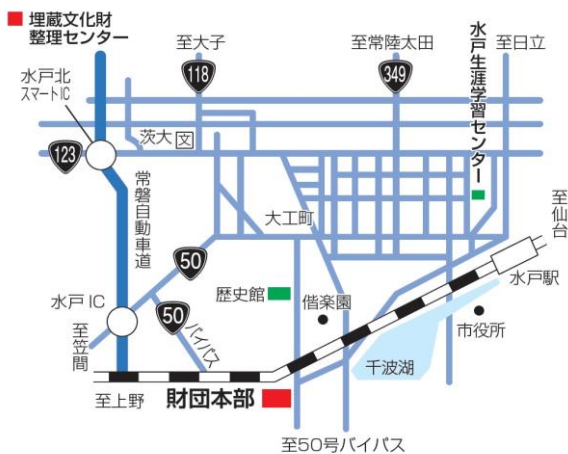


埋蔵文化財HP



埋蔵文化財X

# 茨城県教育財団関連施設位置図



## ■公益財団法人茨城県教育財団

郵便番号：〒310-0911

所在地：茨城県水戸市見和1丁目356番地の2  
(水戸生涯学習センター分館内)

電話：029(225)6587

FAX：029(225)6573

HPアドレス：<https://www.zaihon.ibk.ed.jp/>

E-mail：info@zaihon.ibk.ed.jp

交通：JR常磐線水戸駅下車

北口4番バスのりば(茨城交通)

桜山バス停下車、徒歩3分

常磐自動車道水戸インターから車で15分

